

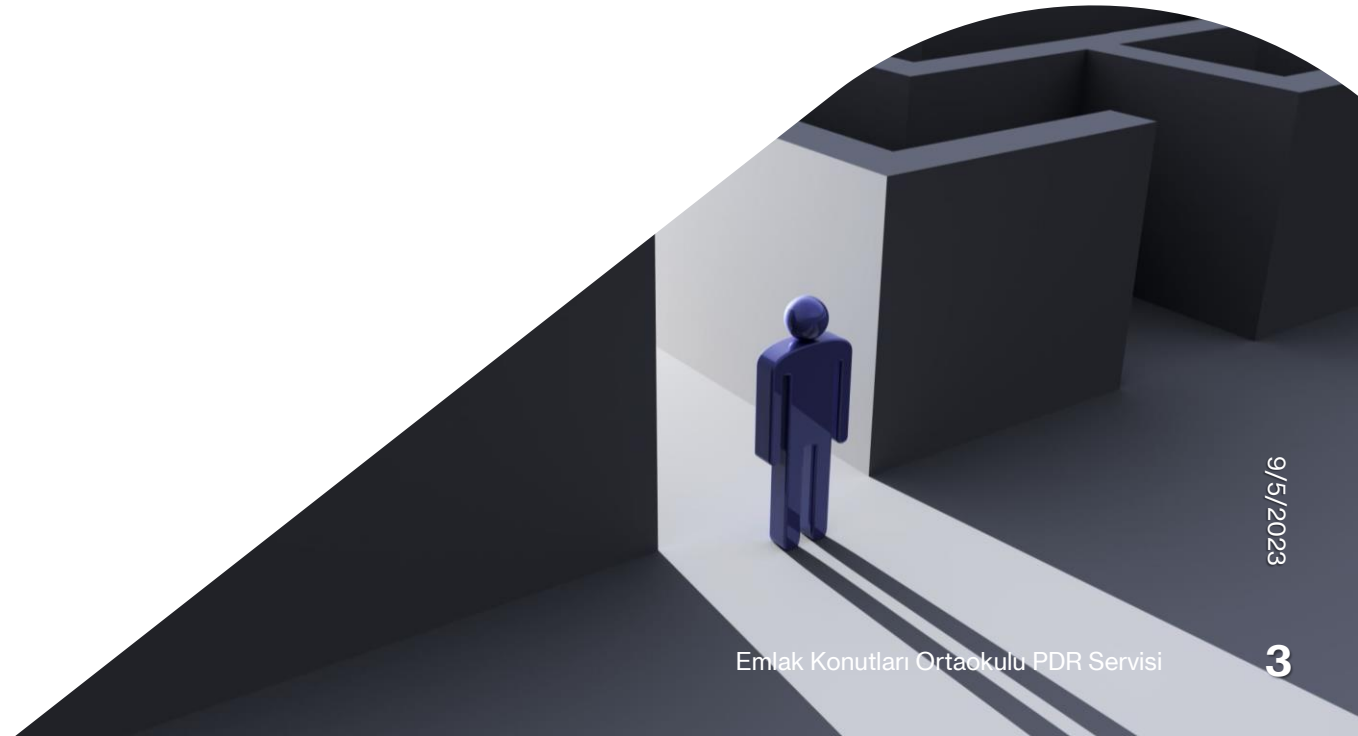
# Gebze Emlak Konutları Ana/İlk/Orta Okulu Rehberlik Servisi

2023-2024 Eğitim Öğretim  
Yılı Mesleki Çalışma  
Dönemi 3. Gün Programı

# İçerik

1. Okul rehberlik ve psikolojik danışma hizmetleri ile ilgili görev yetki ve sorumlulukların ele alınması ve bu konuda bir anlayış birliğı oluşturulması.
2. «Eğitim ortamlarında dijitalleşmenin sosyal ve psikolojik etkileri» konusunda okul rehberlik servisinde tüm öğretmenlere bilgi verilmesi ve bilgilendirme sonrası okul düzeyinde yapılması gereken çalışmaların ve alınabilecek önlemlerin tartışılması.

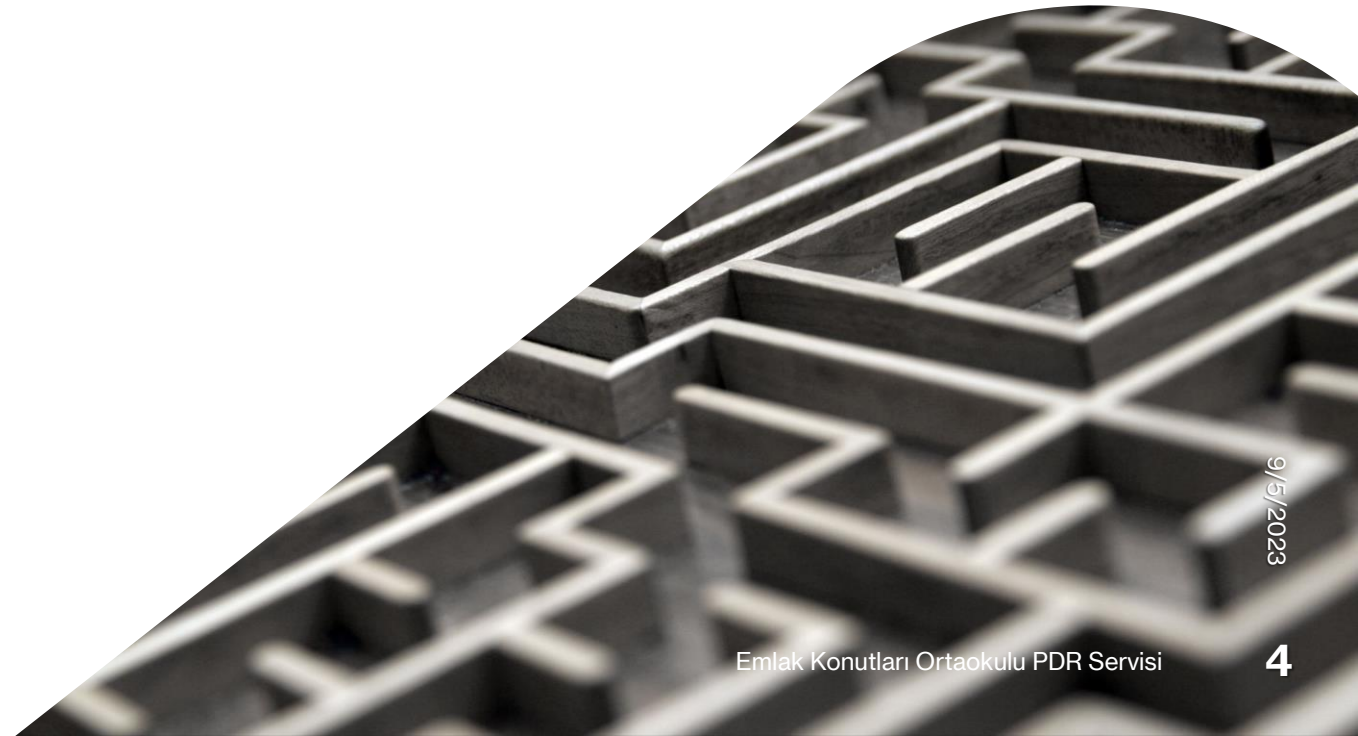
# Rehberlik?



# Eski Rehberlik Anlayışı

Yol Göstermek ...

Rehber = Yol Gösteren



# Modern Rehberlik Anlayışı

## Rehberlik ve Psikolojik Danışma Hizmetleri;

kendini tanıyan, kendine sunulan eğitsel ve mesleki fırsatları değerlendirebilen, sorumluluk alabilen bireyler yetiştirilmesini ve bireylerin toplum içinde sağlıklı bir şekilde yaşamlarını sürdürebilmeleri için sosyal-duygusal, akademik ve kariyer gelişimlerini desteklemeyi amaçlar.



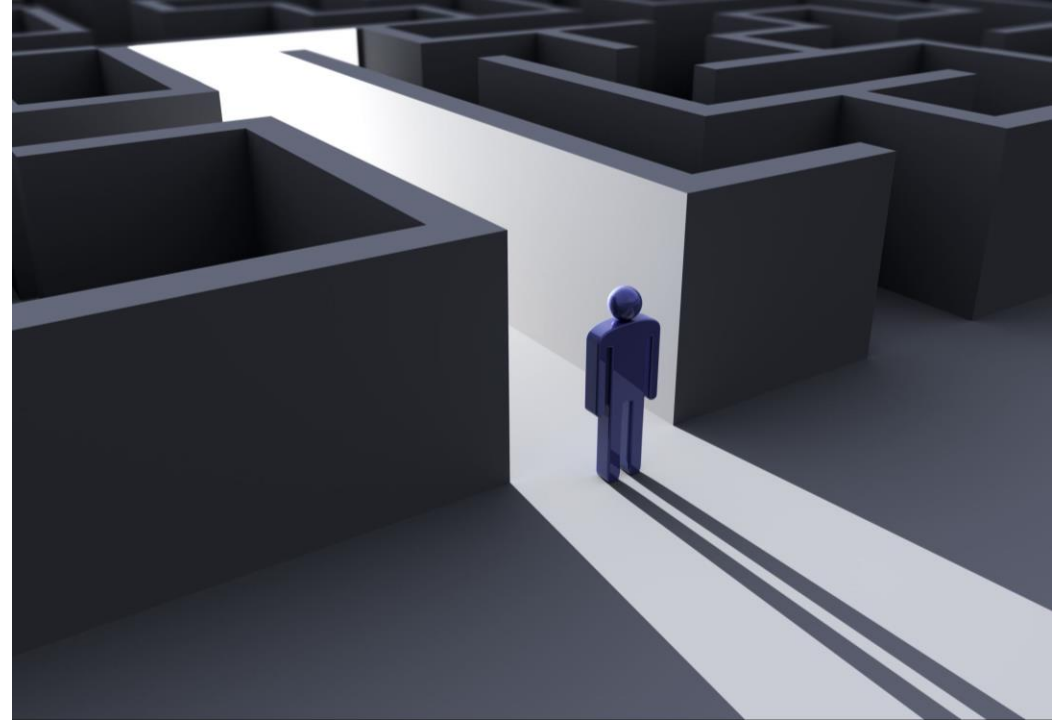
# Öyleyse Modern Rehber

Sadece yol gösteren değil;

Bireyin kendini tanımasına yardımcı, ona fırsatlar sunabilen ve bireyin sosyal-duygusal, akademik ve kariyer gelişimini desteklemeyi amaçlayan kişidir.

Daha dinamiktir.





# Peki Nasıl Bir Rehberlik?



# Bireyi Merkeze Alan Rehberlik Anlayışı



# Bireyi Merkeze Alan Rehberlik

Her bireyin, kendi sorunlarını çözecek gücünün olduğuna ve bireylerin uygun şartlar altında gelişim kapasitesine sahip olduğu ön kabulüne dayanır.

İnsan doğasının özünde iyi olduğuna inanır.  
Her insan, doğası gereği kendini  
gerçekleştirme eğilimindedir ve uygun koşullar  
sağlandığında yapıcı değişiklikler gösterir.

**Felsefi olarak, Bireyi  
Merkeze Alan  
Yaklaşım:**

# Bireyi merkeze alan rehberlik;

- Yanlıřlara doęru demek, bireyi pohpohlamak, bireyin sorunlarını onun adına çözmek demek deęildir.
- Birey bu yaklaşımda yaptığı seçimlerin sorumluluęunu alır. Rehberin görevi, seçenekleri bireye fark ettirmesidir.

# Kavramlar;

1. Koşulsuz kabul ve saygı
2. Empati
3. Olumlu Saygı: Tüm insanların olumlu saygıyı kabulü ve onaylanmayı hissetme ihtiyaçları vardır.
4. Kendini Değerlendirme Süreçleri: İnsanlar kendilerini her durum ve koşulda değerlendirirler. Birey bu değerlendirmelerin sonuçlarına göre hayatını şekillendirir.
5. Yaşantı: İnsanlar iyi yaşantılar içinde olabilmesi için kendilerine iyi gelen ve iyi gelmeyen durumları ayırt edebilmelidir.

**Bu temel kavramlar  
ıŖıđında;**



kademelerinde yürütülür.

a) Okul öncesi dönemde rehberlik ve psikolojik danışma hizmetleri; çocuğun kendini tanıması, sosyalleşmesi, özgüven geliştirmesi, sınırlarını keşfetmesi, okula uyum sağlaması, okula ve öğrenmeye yönelik olumlu tutum geliştirmesi, yetenek ve ilgi alanları hakkında farkındalık kazanması amacıyla yürütülür.

b) İlkokul kademesinde rehberlik ve psikolojik danışma hizmetleri; öğrencinin okula uyum sağlaması, eğitim ortamlarına ve öğrenmeye yönelik olumlu tutum geliştirmesi, öğrenmeyi öğrenme ve öğrendiklerini aktarmaya yönelik bilişsel beceriler kazanması, kendini tanıması, özgüven geliştirmesi, duyguları tanıma ve ifade etme, arkadaş edinme, problem çözme gibi becerileri kazanması amacıyla yürütülür.

c) Ortaokul kademesinde rehberlik ve psikolojik danışma hizmetleri; öğrencinin arkadaşlık ilişkisi kurma ve geliştirme, karar verme, sorumluluk alma ve çatışma çözme gibi yaşam becerileri kazanması, ergenlik dönemindeki değişimlere uyum sağlaması, kendine uygun öğrenme yöntemleri doğrultusunda çalışma becerileri geliştirmesi, ilgi, yetenek ve kişilik özellikleri ile güçlü ve zayıf yönlerini fark ederek kariyer hedefleri doğrultusunda üst öğrenim kurumlarına yönelmesi amacıyla yürütülür.

d) Üst öğrenim kademesinde rehberlik ve psikolojik danışma hizmetleri; öğrencinin kişisel özelliklerini

### **Eđitim kurumu m¼d¼r¼n¼n g¼rev, yetki ve sorumlulukları**

**MADDE 18 – (1)** Eđitim kurumu m¼d¼r¼ rehberlik ve psikolojik danıřma hizmetlerine iliřkin ařađıdaki g¼revleri yapar:

- a) Rehberlik ve psikolojik danıřma hizmetlerinin y¼r¼t¼lmesinden birinci derecede sorumludur.
- b) Rehberlik ve psikolojik danıřma hizmetlerinin etkin řekilde y¼r¼t¼lebilmesi iin hizmetin gerektirdiđi fiziksel şartları ve uygun alıřma ortamını hazırlar, kullanılacak ara gereci sađlar. Kurumda birden fazla rehber ¼đretmen/psikolojik danıřman olması durumunda fiziksel imkanlar dahilinde her bir rehber ¼đretmen/psikolojik danıřman iin ayrı oda tahsis eder.
- c) Eđitim kurumundaki rehberlik ve psikolojik danıřma hizmetlerinin verimli bir řekilde y¼r¼t¼lmesi iin rehber ¼đretmen/psikolojik danıřman, sınıf rehber ¼đretmenleri, ¼đrenciler ve veliler arasında iř birliđini sađlar.
- ) Eđitim kurumunda birden fazla rehber ¼đretmen/psikolojik danıřman bulunması halinde bir rehber ¼đretmen/psikolojik danıřmanı koordinat¼r olarak g¼revlendirir ve gerekli g¼rd¼đ¼ takdirde g¼rev deđiřikliđi yapar.
- d) Eđitim kurumunda birden fazla rehber ¼đretmen/psikolojik danıřman bulunması h¼linde program, planlama, arařtırma gibi ortak g¼revler dıřında; hizmetlerin y¼r¼t¼lmesinde sınıf ve ¼đrenci sayıları gibi ¼l¼tlere g¼re iř b¼l¼m¼ yapar.
- e) Rehberlik ve psikolojik danıřma hizmetleri y¼r¼tme komisyonuna bařkanlık eder.
- f) Eđitim kurumunun ¼zel hedeflerini e-Rehberlik sistemine iřler.
- g) Okul rehberlik ve psikolojik danıřma programının hazırlanmasını sađlar.
- đ) Rehberlik ve psikolojik danıřma servisinde hazırlanan okul rehberlik ve psikolojik danıřma programını en ge ekim ayı ilk haftasında e-Rehberlik sistemi ¼zerinden onaylamak yoluyla eđitim kurumunun bađlı bulunduđu rehberlik ve arařtırma merkezine ulařtırır.
- h) Okul rehberlik ve psikolojik danıřma programı ile haftalık programın uygulanmasını e-Rehberlik sistemi ¼zerinden izler.
- ı) Rehberlik ve psikolojik danıřma hizmetlerine iliřkin y¼r¼t¼len alıřmaların d¼zenli olarak e-Rehberlik sistemine iřlenmesini takip eder.
- i) Okul sene bařı ¼đretmenler kurulunda her sınıf iin belirlenen sınıf rehber ¼đretmenini zorunlu olmadıka ¼đrencilerin mezuniyetine kadar deđiřtirmemeyi esas alarak g¼revlendirir.
- j) Sınıf rehber ¼đretmenleri tarafından hazırlanan sınıf rehberlik planlarını onaylar ve uygulanmasını izler.
- k) Haftalık ders izelgesinde yer alan rehberlik uygulamalarına ayrılan saatlerde rehberlik hizmetlerinin sunulması iin gerekli tedbirleri alır.
- l) İhtiyalar dođrultusunda ¼đrencilere, ¼đretmenlere, idarecilere ve ailelere y¼nelik gerekleřtirilecek eđitim etkinliklerinin d¼zenlenmesi iin uygun ortamı ve gerekli desteđi sađlar.
- m) Her yıl kasım ayı ierisinde sınıf rehber ¼đretmenlerinin iř birliđinde rehberlik ve psikolojik danıřma servisinde oluřturulan okul risk haritasını eđitim kurumunun bađlı bulunduđu rehberlik ve arařtırma merkezine ulařtırır.
- n) Hakkında danıřmanlık tedbir kararı verilmiř ocuklara ve ailelerine y¼nelik rehber ¼đretmen/psikolojik danıřman tarafından sunulacak hizmetlerin yerine getirilmesini sađlar.

#### **Müdür yardımcılarının görev, yetki ve sorumlulukları**

**MADDE 19 – (1)** Eğitim kurumu müdür yardımcıları rehberlik ve psikolojik danışma hizmetlerine ilişkin aşağıdaki görevleri yapar:

- a) Rehberlik ve psikolojik danışma hizmetleri yürütme komisyonu toplantılarına katılır.
- b) Rehberlik ve psikolojik danışma hizmetlerinin nitelikli bir şekilde yürütülebilmesi için öğrencilerin devam durumu, başarı durumu, sosyal kulüp çalışmaları gibi bilgi ve belgeleri rehberlik ve psikolojik danışma servisi ile paylaşır.
- c) Eğitim kurumu müdürünün vereceği rehberlik ve psikolojik danışma hizmetleriyle ilgili diğer görevleri yapar.



### **Sınıf rehber öğretmeninin görevleri**

**MADDE 23 – (1)** Sınıf rehber öğretmeni aşağıdaki görevleri yapar:

a) Sınıf rehberlik planını okul rehberlik ve psikolojik danışma programı ile sınıf rehberlik programı çerçevesinde hazırlayarak en geç ekim ayının ikinci haftasında eğitim kurumu müdürüne onaylatır. Sınıf rehberlik planının bir örneğini rehberlik ve psikolojik danışma servisi ile paylaşır. Plan dâhilinde uygulamalarını gerçekleştirir.

b) Sınıf rehberlik programı kapsamındaki etkinlikleri sınıfında uygular.

c) Öğrencilerinin rehberlik ve psikolojik danışma hizmetlerine ilişkin ihtiyaçlarını belirleyerek okul rehberlik ve psikolojik danışma programına yansıtılmak üzere rehberlik ve psikolojik danışma servisine iletir.

ç) Okul rehberlik ve psikolojik danışma programının hedeflerine ilişkin etkinliklerde rehberlik ve psikolojik danışma servisiyle iş birliği yapar.

d) Her yıl kasım ayı içerisinde sınıfında bulunan risk altındaki öğrencilere ait verilerin bir örneğini rehberlik ve psikolojik danışma servisine iletir.

e) Bireyi tanıma tekniklerinden uzmanlık bilgisi gerektirmeyenleri rehber öğretmen/psikolojik danışman ile iş birliği yaparak sınıfında uygular, sonuçlarını rehberlik ve psikolojik danışma servisi ile paylaşır.

f) Sınıfa yeni gelen veya uyum güçlüğü yaşayan öğrencilerin okula uyum sağlamaları sürecinde rehber öğretmen/psikolojik danışman ile iş birliği içerisinde çalışır.

g) Öğrencilerini rehber öğretmen/psikolojik danışman ile iş birliği yaparak ilgi, yetenek, değer, akademik başarı ve kişilik özelliklerine göre öğrenci kulüplerine, seçmeli derslere ve sosyal etkinliklere yöneltir.

ğ) Risk altında olan öğrencileri fark ettiğinde, gerekli desteği almaları için rehberlik ve psikolojik danışma servisini bilgilendirir.

h) Öğrencinin, öğrenme stilini fark etmesine, öğrenme becerilerini geliştirmesine, akademik performansını artırmasına yönelik çalışmalarında rehberlik ve psikolojik danışma servisiyle iş birliği yapar.

ı) Sınıfıyla ilgili yürüttüğü rehberlik çalışmalarına ilişkin raporu her dönem sonunda eğitim kurumu müdürüne sunar.

i) Sınıfında sosyal duygusal, akademik ve kariyer gelişimi açısından desteklenmeye ihtiyaç duyan öğrencileri rehberlik ve psikolojik danışma servisine yönlendirir, öğrencilerin gelişimini desteklemek amacıyla iş birliği yapar. Eğitim kurumunda rehber öğretmen/psikolojik danışmanın bulunmaması hâlinde öğrenciyi rehberlik ve araştırma merkezine yönlendirir.

j) Eğitim kurumu müdürünün vereceği rehberlik hizmetleri ile ilgili diğer görevleri yapar.

### **Diğer öğretmenler**

**MADDE 24 –** (1) Sınıf rehber öğretmenliği görevi olmayan öğretmenler, gerektiğinde rehberlik ve psikolojik danışma servisinin planlaması doğrultusunda rehberlik çalışmalarına destek sağlar.

(2) Okul rehberlik ve psikolojik danışma programının hedeflerine ilişkin etkinliklerde rehberlik ve psikolojik danışma servisiyle iş birliği yapar.

(3) Sınıfında sosyal duygusal, akademik ve kariyer gelişimi açısından desteklenmeye ihtiyaç duyan öğrencileri sınıf rehber öğretmeni ile iş birliği içerisinde rehberlik ve psikolojik danışma servisine yönlendirir. Eğitim kurumunda rehber öğretmen/psikolojik danışmanın bulunmaması halinde öğrenciyi rehberlik ve araştırma merkezine yönlendirir.

(4) Eğitim kurumu müdürünün vereceği rehberlik hizmetleri ile ilgili diğer görevleri yapar.

# Sınıf Rehberlik Dosyası:

## DOSYA İÇERİĞİ;

1. Kapak
2. Atatürk Portresi
3. İstiklal Marşı
4. Sınıf Rehber Öğretmenlerinin Görevleri
5. Yıllık Sınıf Rehberlik Planı
6. Sınıf Listesi
7. Sınıf Sözleşmesi (İsteğe bağlıdır)
8. Sınıf Oturma Planı
9. Sınıf Başkan/Başkan Yardımcısı Seçim Tutanağı
10. Kulüp Öğrenci Dağılım Listesi
11. Sınıf Risk Haritası (Kasım ayında hazırlanacak)
12. Öğrenci Bilgi Formları (Tüm öğrenciler için yenilenecek)
13. Devamsızlık Takip Listesi (e-okuldan alınabilir)
14. Öğrenci Gözlem Kaydı (Sadece gerekli görülen öğrenciler için)
15. Yönlendirme Formları
16. Veli Toplantı Tutanaqları
17. Ev Ziyaret Formları
18. Sınıf Rehberlik Etkinlikleri Uygulama Çıktıları
19. PDR Servisi Tarafından Uygulanan Test/Envanter Raporları
20. 1.Dönem Sonu Sınıf Rehberlik Faaliyet Raporu
21. Yıl Sonu Sınıf Rehberlik Faaliyet Raporu
22. Geçmiş Yıldan Devreden Dökümanlar

**Sorular?**